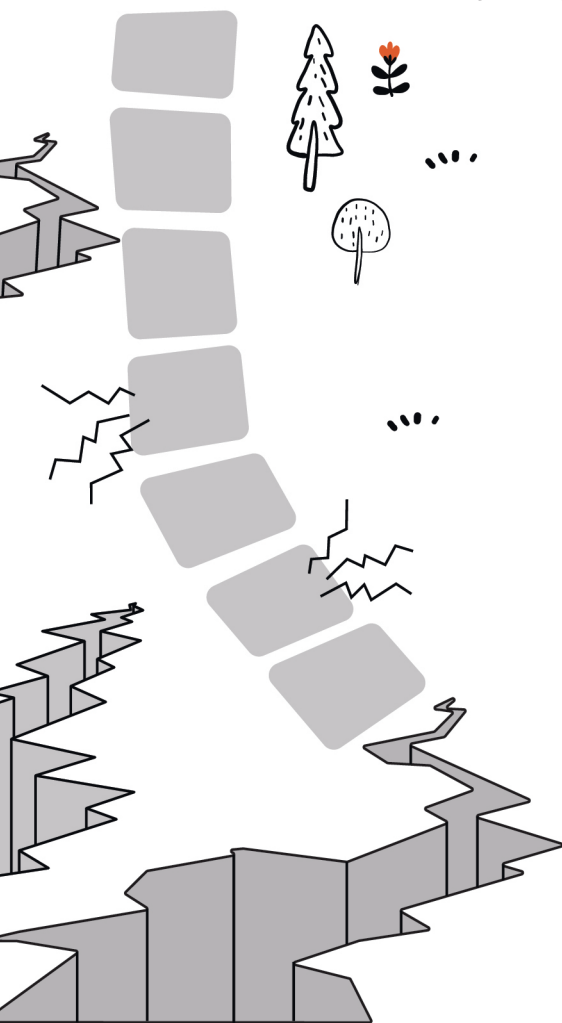


# Combattiamo contro il terremoto

Regole del gioco



Nico e Vicky abitano in un villaggio chiamato Catastrofelandia. Nonostante i cittadini di Catastrofelandia abitino in un posto meraviglioso e stupendo, devono affrontare alcuni pericoli quali incendi boschivi, alluvioni, terremoti o perfino pandemie. Tuttavia, Nico e Vicky hanno presto imparato che se la loro comunità è ben preparata, ben organizzata e informata, sono meno vulnerabili in queste situazioni. Dunque con un'adeguata preparazione alle catastrofi diventano capaci di affrontare efficacemente le situazioni di emergenza nonché di soccorrere gli amici che ne hanno bisogno. Vediamo se sanno bene cosa fare in queste situazioni complicate e cosa possiamo imparare da loro.

Potete scegliere tra quattro diversi scenari: incendio, alluvione, pandemia, terremoto.

## **Retrosцена dei terremoti**

Nel villaggio di Nico e Vicky le scuole sono chiuse d'estate e il comune organizza varie attività didattiche all'interno e all'aperto per divertire e intrattenere i bambini che vivono nel villaggio. Vicky e Nico si divertono con altri bambini al parco giochi circondato da grandi alberi. All'improvviso sentono tremare la terra. Nico e Vicky capiscono subito che si tratta di un terremoto. Devono agire in fretta ma bisogna prima aspettare che la terra smetta di tremare e intanto devono proteggersi la testa. Per fortuna Vicky e Nico hanno imparato alle lezioni dedicate alle emergenze come agire durante un terremoto. Spiegano agli altri bambini che in caso di terremoto devono proteggersi e andare alla piazza più vicina.

Aiutate Vicky, Nico, i loro amici e famiglie ad arrivare alla piazza principale. Dovete fare in modo che i pompieri raggiungano il villaggio per poter aiutare nelle operazioni di soccorso, inoltre dovete dare una mano ai medici affinché possano arrivare all'ospedale per soccorrere le persone rimaste ferite nel terremoto.

### **Termini da imparare:**

repliche, "a terra, copriti, tieniti forte", fischietto, percorso di evacuazione, edificio in rovine

## Regole del gioco per insegnanti/ istruttori/ parenti

L'obiettivo è che i bambini studino della gestione delle emergenze e che acquisiscano conoscenze e competenze fondamentali. Giocheranno insieme formando delle squadre combattendo insieme contro il terremoto.

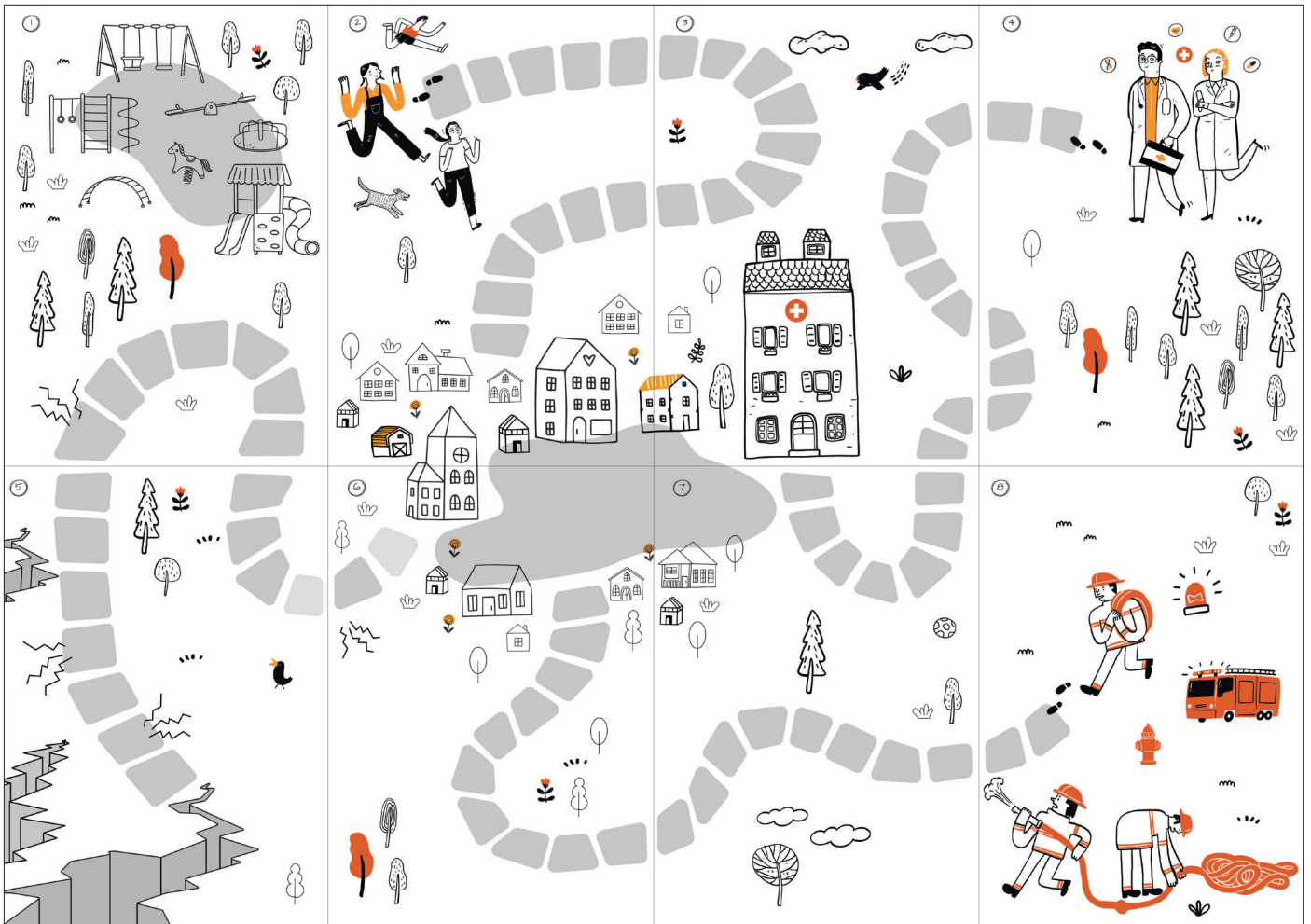
Se si gioca con bambini di età compresa tra i **5** e i **7** anni si raccomanda di scegliere la versione semplice giocando solo la parte "Accoppia le carte" a seconda della loro età aggiungendo, successivamente, questioni e sfide.

Con bambini più grandi (di **8-10** anni ed oltre) si può espandere il gioco di base rendendolo più raffinato con ulteriori questioni e sfide.

Il gioco può essere giocato da 3-5 bambini oppure da 3-5 squadre. Quando si gioca con squadre formate da bambini, vanno utilizzate anche le questioni e/o sfide in modo che ogni bambino possa sentirsi coinvolto nel gioco. Le squadre possono ricevere domande o sfide congiuntamente.

### Le regole di base del gioco sono le seguenti:

- 1** Monta il tabellone aiutandoti con la numerazione. I bambini hanno la possibilità di colorarlo per renderlo ancor più simile ai loro villaggi/alle loro città. Posa le cartine movimento a faccia in giù. I quattro giocatori (medici, pompieri, terremoto, bambini) vanno posizionati sulla casella di partenza per iniziare il gioco.
- 2** Se la squadra è numerosa, dividila in gruppi composti da due o da più persone a seconda delle dimensioni del gruppo.
- 3** Il primo giocatore inizia girando a faccia in su una cartina movimento che mostra come e cosa muovere (ossia quale giocatore di quante caselle deve avanzare). Muovi la relativa figura e metti da parte la cartina.
- 4** Se il giocatore arriva su una casella "domanda" oppure "sfida", bisogna girare tale carta a faccia in su e rispondere alla questione/sfida.
- 5** Quando un giocatore arriva alla casella di arrivo, la seguente cartina terremoto girata in su significherà che la figura del terremoto deve retrocedere anziché avanzare. In questo modo le squadre vengono premiate per aver terminato il percorso.
- 6** Se la figura del terremoto arriva prima di ogni altro giocatore, ognuno perde il gioco. Tutte e tre le figure (medici, pompieri, famiglia) devono arrivare alla casella di arrivo prima della figura del terremoto in modo da poter evitare la catastrofe e quindi vincere il gioco.



Tabellone terremoto

## Sfida "Accoppia le carte" - per bambini più piccoli (di 5-7 anni e come primo compito/compito ausiliare per bambini di 8-10 anni)

Prepara le carte da accoppiare e mescolale. Ogni squadra riceve alcune carte che rappresentano immagini varie che vanno accoppiate. Posiziona sui vari percorsi alcune carte sfida (carte piccole) (scegline quante vuoi a seconda del livello di conoscenza dei bambini). Puoi metterle su qualsiasi casella a tuo piacimento. I bambini si spostano casualmente sulle carte. Quando si arriva su una carta, essa va girata a faccia in su/va accoppiata - chiedi ai bambini di accoppiarla con l'immagine adatta. Risolto il compito, leggi ad alta voce la spiegazione in basso.



*Carta sfida  
(carta piccola)*

### **1 Kit di pronto soccorso - Rifugio**

Spiegazione: È sempre bene avere un kit di pronto soccorso che puoi portare con te in caso di emergenza e se devi andare al rifugio.

### **2 Terremoto - Bambini sotto il tavolo**

Spiegazione: Se durante il terremoto sei al chiuso gettati a TERRA a carponi per evitare di cadere a causa delle scosse. Devi scegliere un posto sicuro dove niente ti possa cascare addosso. Ricordati di allontanarti dalle finestre perché il vetro può rompersi. Dopo aver trovato un posto sicuro, mettiti al riparo. Se è possibile mettiti sotto un mobile massiccio come ad esempio la scrivania o qualsiasi altro tipo di tavolo. Con una mano COPRITI la testa e il collo, con l'altra mano TIENITI forte al mobile sotto il quale ti trovi. Se non hai trovato nulla sotto cui metterti al riparo, proteggi la tua testa e il collo con ambedue le mani.

### **3 Squadra di soccorso (pompieri, medico, polizia) - Cellulare con il numero 112**

Spiegazione: Devi sapere il numero di telefono dei vigili del fuoco, della polizia e del pronto soccorso nel caso si verifichi un terremoto o qualsiasi altra emergenza: questo numero è 112.

### **4 Finestre - Vetro rotto nella finestra**

Spiegazione: Durante il terremoto il vetro della finestra può rompersi e i pezzi di vetro possono ferire chiunque, quindi cerca di allontanarti dalla finestra quanto puoi.

### **5 Oggetto che cade dallo scaffale- Libro**

Spiegazione: Similmente alle finestre anche gli scaffali possono rompersi e quindi i libri ed altri oggetti che sono posati sopra possono cadere. Stai attento dove metterti durante il terremoto, non avvicinarti a nessun oggetto che potrebbe caderti addosso.

## **6 Torcia – Bambino con torcia**

Spiegazione: Durante il terremoto può capitare che la corrente vada via. Cerca una torcia oppure un oggetto fonte di luce (ad esempio un cellulare) e cerca gli adulti in casa.

## **7 Segnale di uscita – Percorso di evacuazione**

Spiegazione: Nelle scuole puoi trovare segnali di uscita utili in caso di emergenza. Dopo il terremoto segui i segnali di uscita per poter abbandonare l'edificio e trovare una piazza all'aperto dove ricevere ulteriori istruzioni.

## **8 Edificio in rovina – Persona che si allontana di corsa dall'edificio**

Spiegazione: Se sei all'aperto durante il terremoto, allontanati da tutto quello che ti può cascare addosso come ad esempio alberi ed edifici.

## **9 Ascensore (scorretto) – Persona che scende le scale (corretto)**

Spiegazione: Durante il terremoto non utilizzare l'ascensore perché può smettere di funzionare oppure la corrente può andare via. Se puoi, utilizza le scale altrimenti cerca un'uscita speciale se sei in sedia a rotelle. Segui gli adulti o chiedigli aiuto se non sei sicuro di dove andare oppure non sei in grado di uscire.

## **10 Fischietto – Bambino che suona il fischietto**

Spiegazione: Se rimani chiuso in casa, puoi suonare il fischietto per farti trovare dalla squadra di soccorso.

## **11 Una bottiglia d'acqua – Bambino che beve acqua**

Spiegazione: È sempre bene avere acqua nello zaino se ti trovi in una situazione d'emergenza e devi abbandonare l'edificio velocemente.

## Domande per bambini di 8-10 anni

Prepara le carte contenenti le domande. Posiziona sui vari percorsi le carte (piccole) contenenti le domande (sceglينه quante vuoi a seconda del livello di conoscenza dei bambini). Puoi metterle ovunque a tuo piacimento. I bambini si spostano casualmente sulle carte. Quando arrivano su una carta domanda contenente istruzioni, chiedigli di rispondere dopodiché leggi ad alta voce la spiegazione.



Carte (piccole)  
domande

**1 D:** Generalmente quanto dura un terremoto?

**R:** 1. **da qualche secondo ad alcuni minuti** 2. giorni 3. ore

Spiegazione: Il terremoto può durare da qualche secondo ad alcuni minuti e generalmente è preceduto da un rombo.

**2 D:** Cosa sono le repliche?

**R:** 1. edifici in rovina 2. **scosse minori successive al terremoto** 3. frana

Spiegazione: Le repliche sono un terremoto generalmente più piccolo che può verificarsi successivamente ad un grande terremoto. Possono essere pericolose e causare ulteriori danni perciò bisogna stare attenti anche durante le repliche. A seconda dell'intensità del terremoto le repliche possono proseguire per settimane oppure per mesi.

**3 D:** Vicky è in casa quando all'improvviso percepisce l'inizio di un terremoto. Cosa deve fare?

**R:** 1. lasciare di corsa la casa 2. stare alla finestra 3. **seguire il metodo "A terra! Copriti! Tieniti forte!"**

Spiegazione: Se sei al chiuso, accovacciati a terra e mettiti al riparo sotto un mobile massiccio come ad esempio la scrivania o un qualsiasi altro tipo di tavolo. Con una mano tieniti forte al mobile, con l'altra mano copriti la testa e il collo. Se non c'è nessun mobile massiccio sotto cui rifugiarti, accovacciati presso una parete. Rimani dentro finché non termina la scossa e puoi uscire in sicurezza.



**4 D:** Sai cos'è una frana e perché è pericolosa?

**R:** Si chiama frana la caduta o il movimento di cospicue masse di materiali terrosi, rocciosi o sedimenti. Il terremoto può causare frana che può comportare allo spostamento di masse di piccole dimensioni oppure può sconvolgere perfino un intero villaggio/città.

**5 D:** In caso di un terremoto quando occorre abbandonare l'edificio?

**R:** 1. **solo se la terra ha smesso di tremare** 2. non appena senti la terra tremare  
3. è vietato abbandonare l'edificio

Spiegazione: Rimani nell'edificio fino alla fine della scossa quando puoi uscire in sicurezza. Non abbandonare l'edificio fino alla fine del terremoto.

**6 D:** Secondo te qual è il posto più sicuro a casa in caso di un terremoto?

**R:** 1. in giardino, sotto un albero 2. accanto alla finestra 3. **una stanza dove nasconderti sotto un mobile massiccio**

Spiegazione: Il posto più sicuro è una stanza senza finestre, ad esempio il bagno o la dispensa. Se è possibile metti al riparo sotto un mobile massiccio, come ad esempio una scrivania pesante.

**7 D:** Cosa fare se sei all'aria aperta durante un terremoto?

**R:** 1. **accovacciarsi per terra in un posto sicuro e coprirsi la testa** 2. andare sotto un albero 3. starsene accanto ad un edificio

Spiegazione: Se sei all'aria aperta, il posto più sicuro è un'area vuota, lontana da edifici, alberi, lampioni e linee elettriche. Accovacciati per terra e rimani così finché non termina il terremoto.

**8 D:** Cosa fare se sei in macchina con la tua famiglia durante un terremoto?

**R:** 1. accelerare 2. **accostare la macchina e rimanervi dentro** 3. uscire dalla macchina e correre via

Spiegazione: L'adulto alla guida deve accostare la macchina in un'area sgombra, e dovete rimanere lì fermi in macchina con la cintura allacciata finché non termina il terremoto.

**9 D:** Da cosa sono generati i terremoti?

**R:** 1. **dai movimenti sotto il suolo terrestre** 2. dal maltempo 3. neanche gli studiosi ne sono sicuri

Spiegazione: Durante un terremoto le rocce sotto il suolo terrestre (placche tettoniche) si spostano e la terra inizia a tremare. Ciò può avvenire senza alcun segnale di allarme e ovunque al mondo, anche su superficie estese. Il terremoto avviene all'improvviso e imprevedibilmente, pertanto bisogna essere preparati.



**10 D:** Quale scala si utilizza per misurare l'intensità dei terremoti?

**R:** 1. Scala elettronica    2. **Scala Richter**    3. Scala terremoti

Spiegazione: La scala Richter è stata ideata per misurare le dimensioni ossia l'intensità del terremoto. Non è uno strumento fisico bensì un sistema di misurazione. Lo strumento fisico utilizzato per misurare il terremoto si chiama sismografo.

**11 D:** Sai cos'è un sismografo?

**R:** Il sismografo è uno strumento utilizzato per misurare il terremoto. Le linee a zig-zag indicano le onde sismiche oppure le vibrazioni che si verificano durante il terremoto. I sismologi sono scienziati che studiano i terremoti.

**12 D:** Ogni terremoto causa tsunami?

**R:** Sì/**No**

Spiegazione: La formazione dello tsunami dipende da numerosi fattori come ad esempio la distanza dall'epicentro del terremoto, la relativa direzione, la profondità, e dalla forma del fondale marino nonché dalla forma del litorale.

**13 D:** Cosa fare se abiti vicino al mare e si verifica un terremoto?

**R:** 1. rimanere vicino alla riva    2. **cercare un posto elevato**    3. chiamare la polizia

Spiegazione: Allontanati dal mare e dirigiti verso posti elevati. Lo tsunami di piccole dimensioni può trasformarsi in un grande maremoto.

**14 D:** Cosa fare se sei in spiaggia durante un terremoto?

**R:** 1. **abbandonare la riva**    2. continuare a fare il bagno    3. andare sotto gli alberi

Spiegazione: Abbandona la riva. Lo tsunami non è una sola onda bensì una serie di onde quindi devi tornare solo se le autorità hanno confermato la fine del pericolo.

## Sfide - scegli uno strumento - per bambini di 8-10 anni

Volendo puoi rendere il gioco più complicato utilizzando, oltre alle carte domande, anche le carte sfida. Utilizzane quante vuoi a seconda della composizione del gruppo e procedete a giocare come prima. Se i bambini arrivano su una carta sfida, bisogna girare a faccia in su la carta che contiene le istruzioni. Gli strumenti possono essere divisi tra i gruppi e se c'è uno strumento che manca ad uno dei gruppi, possono iniziare a negoziare e scambiare strumenti. Se non hanno bisogno di nessuno strumento per poter dare una risposta, possono mettere in scena la sfida o trovare attorno oggetti che rappresentano la risposta corretta.



- A** La famiglia di Vicky e Nico hanno preparato a casa un kit contenente tutti gli strumenti eventualmente utilizzabili in caso di un'emergenza. Elenca 4 cose che dovrebbe contenere un kit del genere.

**Bottiglia d'acqua, torcia, kit medico, zaino**

Spiegazione: È sempre bene avere un kit di emergenza a portata di mano. Ad esempio, nel caso di un terremoto è possibile che la corrente vada via o non ci sia abbastanza acqua potabile a disposizione. Le famiglie devono passare giorni interi a casa oppure andare al rifugio. Il kit deve contenere i seguenti oggetti: vestiti di ricambio quali impermeabile, stivali di gomma; coperta pesante; acqua; cibi non deperibili, ad esempio cibi in scatola; torcia; batterie di ricambio; kit di pronto soccorso.

- B** La maestra di Vicky e Nico sta spiegando come prepararsi a un terremoto. In classe, presso il banco mostra la sequenza di movimenti "A terra! Copriti! Tieniti forte!".

Spiegazione: Se durante il terremoto sei al chiuso gettati a TERRA a carponi per evitare di cadere a causa delle scosse. Devi scegliere un posto sicuro dove niente ti possa cadere addosso. Ricordati di allontanarti dalle finestre perché il vetro può rompersi. Dopo aver trovato un posto sicuro, mettiti al riparo. Se è possibile mettiti sotto un mobile massiccio come ad esempio la scrivania o un qualsiasi altro tipo di tavolo. Con una mano COPRITI la testa e il collo, con l'altra mano TIENITI forte al mobile sotto il quale ti trovi. Se non hai trovato nulla sotto cui metterti al riparo, proteggi la tua testa e il collo con ambedue le mani.

- C** Vicky è in casa quando all'improvviso la terra comincia a tremare e vede delle crepe sui muri. Visto che è troppo pericoloso lasciare la casa, chiama la squadra di soccorso!

**Cellulare con il numero 112**

Spiegazione: Terminato il terremoto, puoi lasciare il posto dove ti trovi. Tuttavia, è possibile che la casa o l'edificio dove vivi subisca dei danni oppure alcune persone o i tuoi vicini abbiano bisogno di aiuto. Chiama subito il 112.

- D** Nico è a scuola quando all'improvviso sente un rombo e la terra comincia a tremare. Elenca le possibili fonti di pericolo in classe che possono causare ferite in caso di un terremoto.

Spiegazione: Possibili fonti di pericolo sono gli oggetti che possono cadere dall'alto, rompersi o prendere fuoco durante il terremoto. Ad esempio: libreria, oggetti che cadono dalle pareti o scaffali, mobili, porte d'armadio, vetro rotto.

- E** Vicky e Nico hanno imparato che la maggior parte dei terremoti è pericolosa per i danni causati all'ambiente circostante. Elenca tre danni che possono essere causati dal terremoto!

Spiegazione: Pezzi di vetro che cadono dalla finestra rotta, libreria ribaltata, oggetti che cadono da scaffali o pareti, inondazioni a causa di acquedotti rotti, incendi a causa di gasdotti rotti, macerie in volo, pareti che crollano, strade e ponti danneggiati, frane, maremoti (nella zona costiera).

- F** Di notte Nico si sveglia perché il pavimento trema. Nomina un solo oggetto estremamente utile di notte dal punto di vista della sicurezza.

**torcia**

Spiegazione: Anche se non si pensa subito alla torcia, questo oggetto può essere utile soprattutto di notte siccome il terremoto può causare black out oppure danneggiare gli edifici. Con l'aiuto della torcia riuscirai a trovare i tuoi genitori nonché la via d'uscita.

- G** Vicky e Nico hanno imparato che dopo un terremoto devono lasciare la classe in modo sicuro e seguire alcune regole. Mostra come bisogna reagire in questi casi e come organizzare l'evacuazione della classe.

**segnale di uscita**

Spiegazione: Nelle scuole puoi trovare segnali di uscita utili in caso di emergenza. Dopo il terremoto segui i segnali di uscita per poter abbandonare l'edificio e trovare una piazza all'aperto dove ricevere ulteriori istruzioni.

- H** Vicky e Nico sono usciti di casa sani e salvi e si accorgono che l'edificio vicino sta per crollare a causa dei gravi danni subiti. Devono stare lontani dall'edificio perché è pericoloso.

Spiegazione: Cosa devono fare? Risposta: Se sei all'aperto durante il terremoto, allontanati da tutto ciò che ti può cadere addosso come ad esempio alberi ed edifici. Dopodiché accovacciati per terra e proteggi la tua testa e il collo con ambedue le mani.

- I** Il terremoto è già iniziato e Vicky e Nico sanno bene che devono lasciare l'edificio solo dopo che il terremoto è terminato. Cosa devono evitare di usare quando stanno uscendo dall'edificio?

Spiegazione: L'ascensore. A causa delle repliche o di un black out devono scendere le scale o abbandonare l'edificio attraverso uscite speciali dedicate a chi si muove in sedia a rotelle oppure devono chiedere ad un adulto di indicare il percorso da seguire.

- J** Vicky e Nico sanno che in caso di un terremoto l'uso di un fischietto potrebbe salvargli la vita. Elenca due casi quando l'uso di un fischietto può salvarti la vita.

Spiegazione: Se rimani chiuso in casa, puoi suonare il fischietto per farti trovare dalla squadra di soccorso. Di frequente le squadre di soccorso utilizzano cani appositamente addestrati che sono in grado di sentire tali suoni.

- K** Vicky ha imparato a scuola che in caso di emergenza occorre avere una adeguata quantità di acqua in bottiglie. Elenca due motivi per cui l'acqua è così importante.

Spiegazione: L'acquedotto della città è abbastanza fragile e vulnerabile in caso di terremoti. Può capitare che l'approvvigionamento idrico si interrompa per alcune ore nelle zone colpite dal terremoto. Tieni alcune bottiglie d'acqua nel tuo zaino. Ricorda: è possibile che tu debba dormire per un po' all'aperto. L'acqua idrata il tuo corpo per almeno 36 ore.

- L** Terminato il terremoto la famiglia di Nico è pronta per lasciare la casa ma si rendono conto di dover passare la notte all'aperto o in una tenda prima che la squadra di soccorso e le autorità locali permettano loro di tornare a casa. Nomina uno strumento che può aiutarli a passare la notte altrove e dormire bene.

Spiegazione: Terminato il terremoto porta con te uno zaino nel caso dovessi passare la notte, da solo o con la tua famiglia, lontano da casa.